

# Vägledning för personal



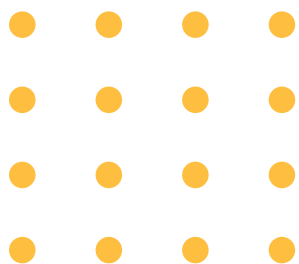


Ägs av





# Vägledning för personal





Vägledningen riktar sig till dig som ska arbeta i Backa barnet och möter barn i din vardag inom kommun, hälso- och sjukvård eller polisen.

Vägledningen ska fungera som ett stöd och beskriver Backa barnets kärna, vägledande principer och den gemensamma grunden - Behovskompassen. Vägledningen beskriver även de olika stegen i stödprocessen samt vilka arbetsätt och verktyg som används när.

Förutom vägledningen finns också informationshäftet **”Backa barnet – En Introduktion”**.





# Innehåll

## 8

---

Gemensam modell

## 9

---

Vägledande principer

## 10

---

Alla barn är Backa barnet-barn

## 12

---

Behovskompassen

## 14

---

**Ansvar och arbetsuppgifter  
för gemensamma roller**

Upptäckare  
Barnkontakt  
Stödsamordnare

## 20

---

**Stödprocess**

Barn upptäcks  
Barnkontakt aktiveras  
Barnsamtal  
Beslut  
Barnteam  
Uppföljningssamtal  
Individuellt barnteam  
Barnets behov är uppfyllt

## 40

---

Delning och lagring av information

## 42

---

Bilaga 1: Behovskompassen

## 44

---

Bilaga 2: Barnteam

## 45

---

Bilaga 3: Barnets plan

## 48

---

Bilaga 4: Fördjupad behovskompass

## 50

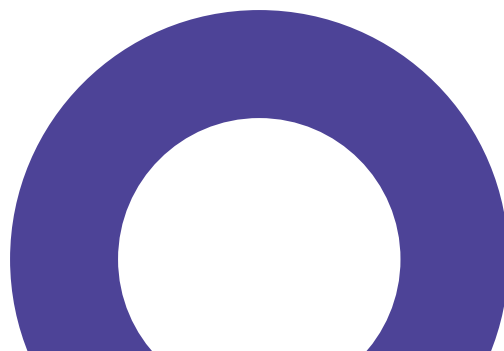
---

Bilaga 5: Individuellt barnteam

## 53

---

Bilaga 6: Barnets behov är uppfyllt





# Gemensam modell

Backa barnet är en gemensam modell för att säkerställa barns rättigheter, tidigt uppmärksamma barns behov och ge samordnat stöd.

Att säkerställa varje barns rätt till bästa möjliga start i livet är den viktigaste uppgiften vi har. Detta är vår främsta drivkraft och det som betyder allra mest. Med den utgångspunkten är Backa barnet den gyllene tråd som binder samman barn och vårdnadshavare med alla de verksamheter som arbetar för att varje barn ska få bästa möjliga start i livet.

Förbyggande och tidiga insatser är avgörande för att motverka en negativ utveckling hos barn och unga. Barnets utveckling pågår under en kort period i de tidiga barnåren, vilket gör den extra dyrbar. Problem som inte avhjälpas tidigt kan få stora konsekvenser, inte bara här och nu,

utan genom att påverka barnets framtida liv och möjligheter.

Gemensam grund, språk och terminologi skapar förutsättningar för att tillsammans tillgodose barns rättigheter, uppmärksamma och bedöma barns behov och hjälpa varje barn på ett likvärdigt sätt. Backa barnet bidrar till att varje medarbetare, oavsett verksamhet, känner en trygghet i att de har tillgång till all den information de behöver för att kunna arbeta rättighetsbaserat och stödja barnet på bästa sätt.

Alla arbetssätt och verktyg i Backa barnet utgår från aktuell forskning och erfarenhet gällande barns uppväxtvillkor och dess påverkan på hälsan (SOU 2016:55). Verktygen ger tydliga riktlinjer om vad du ska ta med i bedömningen av hur ett barns situation ser ut. Verktygen hjälper oss att avgöra ifall några av barnets grundläggande behov inte uppfylls.



**Backa barnet är en modell som gör det möjligt för oss som arbetar inom kommun, hälso- och sjukvård och polis att alltid lyssna, alltid hjälpa och alltid sätta barns rättigheter först – att alltid ge varje barn precis det hen har rätt till.**

# Vägledande principer

Backa barnet har fyra principer som präglar och vägleder oss i allt vi gör för alla barns rätt till bästa möjliga start i livet och hur arbetet ska bedrivas.

# 1

## Princip 1: Barnets bästa i fokus

Backa barnet utgår från ett barnrättsperspektiv där allt vi gör är förankrat i vad som är bäst för barnet. Det speglar synen på barn som fullvärdiga medborgare och kompetenta individer som ska mötas med respekt i alla sammanhang. Backa barnet ska systematiskt bidra till att få barnets rättigheter att genomsyra verksamheter och service.

Barnets bästa sätts i fokus genom att personal tillsammans med vårdnadshavare och barn utgår från barnets behov i syfte att kartlägga och förstå vilket stöd barnet behöver och ge rätt insatser i den miljö/verksamhet barnet känner sig trygg.

I allt arbete ska personal prata med och lyssna till barnet för att förstå situation och behov utifrån barnets perspektiv. Barnet och dess vårdnadshavare ska vara delaktiga när insatser planeras och genomförs samt i uppföljning och utvärdering.

# 2

## Princip 2: Aldrig för tidigt – aldrig för sent

Det tidiga livet är en central del av en människas liv, eftersom förutsättningarna och villkoren under denna tid påverkar livet direkt, men lägger också grunden för utveckling, inläring och hälsa längre fram i livet. Vårt beteende utvecklas och anpassas till miljön vi lever i under hela vårt liv. Förebyggande arbete i alla livsfaser kan ha betydande effekter.

Backa barnets stödprocess riktar in sig på tidiga och förebyggande stöd och insatser innan barns bekymmer hinner växa sig stora oaktat barnets ålder.

Backa barnet är utformat för att stärka personal att i sin ordinarie roll i barns vardag upptäcka barn som kan ha behov av extra stöd och erbjuda stöd i ett tidigt skede.

# 3

## Princip 3: Allt hänger ihop

Backa barnet utgår från ett helhetsperspektiv på barn och barns situation, och en förståelse för att barn utvecklas i samspel med sin omgivning och miljö där många olika faktorer kan påverka.

I Backa barnet undersöks viktiga aspekter inom olika områden för säkra att alla: barn, vårdnadshavare och personer som arbetar med barn, har en gemensam förståelse för hur barns situation påverkar deras välbefinnande. Genom en tydlig ansvarsfördelning, där alla vet varandras uppdrag och vad de ska bidra med, möjliggörs korta vägar mellan professioner. Varje person som möter en familj börjar med att göra "det självklara" först.

# 4

## Princip 4: Ett barn, en plan

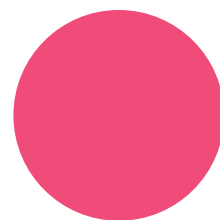
Backa barnet enar kommun, region och polisen i en gemensam modell med mindset, språk och verktyg. Arbetet ger förutsättningar för välfungerande och koordinerad samverkan och delning av relevant information i syfte att skapa sömlös bedömning, planering och beslutsfattande som leder till rätt hjälp i rätt tid till varje barn.





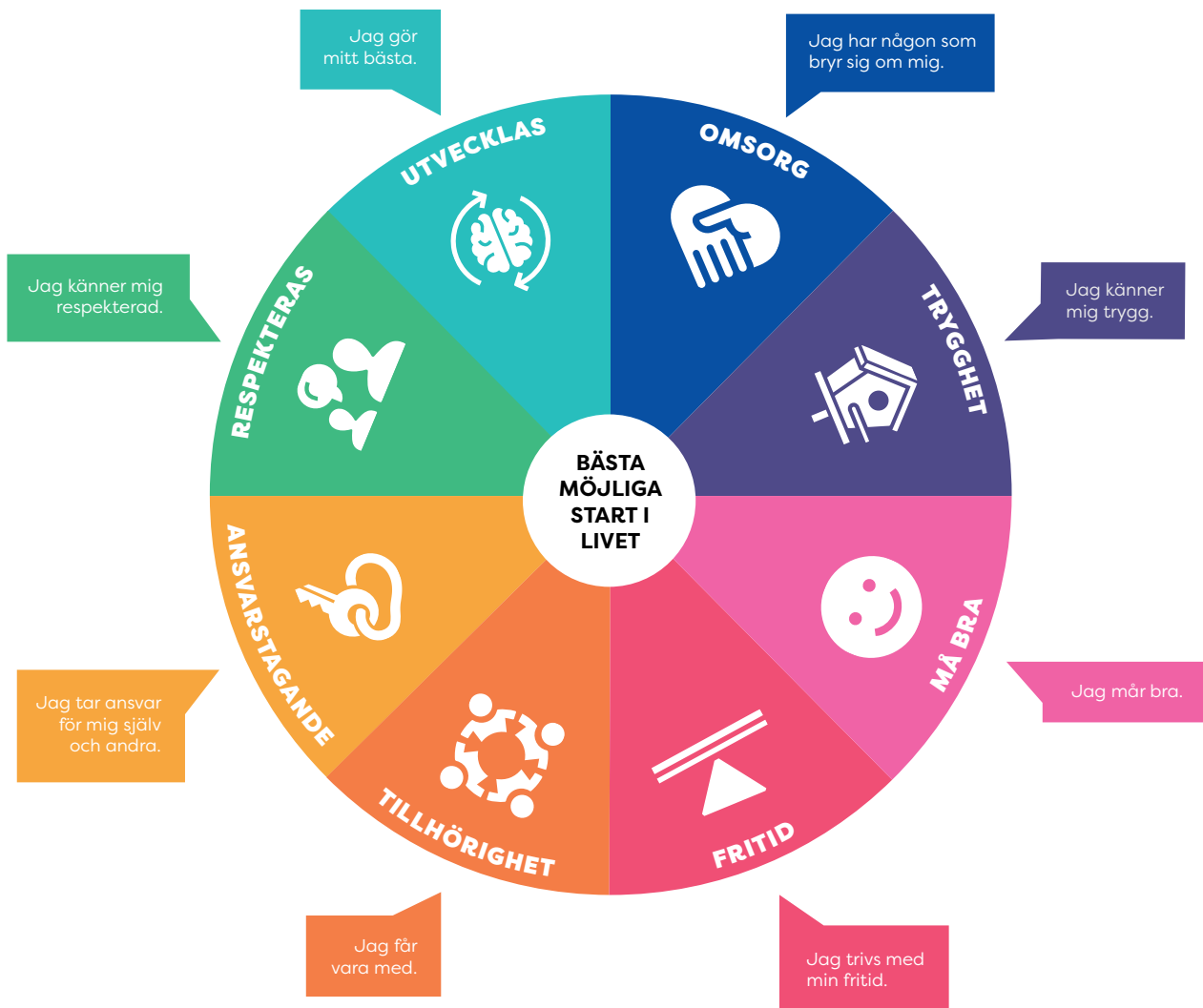
Alla barn  
är Backa  
barnet-barn





Varje barn som bor i en kommun där polisens, kommunens och hälso- och sjukvårdens verksamheter gemensamt beslutat att arbeta utifrån Backa barnet omfattas automatiskt av modellen. Det innebär, kort sammanfattat, att barn och vårdnadshavare har tillgång till:

- verksamheter som utifrån Behovskompassen har en gemensam grund och har barnets behov och rättigheter i fokus i allt de gör
- ett nära tvärprofessionellt samarbete för de yngsta barnen där mödravård, barnhälsovård och föräldrastödjare tillsammans bidrar till en trygg start i livet
- lättillgänglig information om vart familjen kan vända sig vid behov av stöd
- en Barnkontakt, som är den som familjen kan vända sig till gällande funderingar om barnets behov och situation
- tillgång till tidigt och samordnat stöd utifrån det enskilda barnets behov och situation
- möjlighet att vara delaktiga och påverka innehållet i stöd som erbjuds
- Barnteam och Individuella barnteam där professioner samlas och gemensamt arbetar tillsammans med familjen för att hjälpa barnet och dess vårdnadshavare på bästa sätt och undvika att de behöver återberätta sin historia gång på gång
- en Stödsamordnare som fungerar som spindeln i nätet och samordnar stödet när det finns behov av stöd från olika verksamheter
- en gemensam Barnets plan som synliggör barnets behov, situation och stöd
- ett tätare vävt skyddsnät som säkerställer att barnet inte hamnar i tomrum mellan verksamheterna.



## Behovskompassen

- vägleder oss i arbetet med barn

### Vår gemensamma grund

Barns välbefinnande påverkas av allt som finns omkring dem och inkluderar deras enskilda aktiviteter, stödet de får av familjen och samhället och den service som erbjuds. Hur behoven ser ut och hur de vuxna bäst tillgodoser dem förändras i takt med barnets ålder och varierar mellan olika individer.

I Behovskompassen formulerar vi vår gemensamma grund för barns behov och definierar barnets bästa. Behovskompassen sätter barnets behov och rättigheter i fokus och ska bidra till att ge varje barn bästa möjliga start i livet. Behovskompassen har åtta områden som synliggör olika delar av barns välbefinnande. Kopplat till varje område finns också den innebörd som barn själva uttryckt.



- Omsorg** - Jag har någon som bryr sig om mig
- Trygghet** - Jag känner mig trygg
- Må bra** - Jag mår bra
- Fritid** - Jag trivs med min fritid
- Tillhörighet** - Jag får vara med
- Ansvar** - Jag tar ansvar för mig själv och andra
- Respekteras** - Jag känner mig respekterad
- Utvecklas** - Jag gör mitt bästa

Behovskompassens åtta områden ska hjälpa oss att säkra att barn, vårdnadshavare och verksamheter som arbetar med barn, har en gemensam förståelse för hur barns behov påverkar deras välbefinnande. Områdena är beroende av varandra och ses som en helhet. De åtta områdena är grunden för, och återkommande i, samtliga verktyg inom Backa barnet.

Definition av Behovskompassens olika områden finns beskrivet i Bilaga 1.

## Hur används Behovskompassen?

Behovskompassen är en naturlig del i de verksamheter som möter barn och familjer. De åtta områdena i kompassen återkommer därför i olika sammanhang under barnets uppväxt. Blivande vårdnadshavare möts av Behovskompassen exempelvis i det första mötet med barnmorskan på barnmorskemottagningen följt av de kommande kontrollerna. Barnmorskemottagning, barnhälsovård och föräldrastödjare från socialtjänsten har ett nära tvärprofessionellt samarbete, där de under hembesök och besök på BVC samtalar om olika områden kopplat till barnets välbefinnande. Utgångspunkten är alltid Behovskompassen, som för de små barnen är utformad som en blomma och anpassad efter det lilla barnets behov.

Behovskompassen fortsätter att följa barnet genom förskolan och skolan. I förskolan används den som underlag för utvecklingssamtal och i skolans klassrum med eleverna som en del av det hälsofrämjande uppdraget. I både förskola och skola uppmärksammas barns rättigheter genom Behovskompassen. Vid exempelvis föräldramöten och hälsosamtal hos barn- och elevhälsan utgår samtalen från Behovskompassen.

**Eftersom alla verksamheter som kommer i kontakt med familjen arbetar utifrån Backa barnet bidrar Behovskompassen till gemensam förståelse och igenkänning oavsett vilken verksamhet som familjen har kontakt med.**



## **Gemensamma roller**

- ansvar och arbetsuppgifter

Det är upp till varje vuxen att i sin roll som vårdnadshavare, pedagog, sjuksköterska, polis eller annan yrkesroll att arbeta tillsammans för att tillgodose barns rättigheter, främja, stödja och skydda varje barn. För att stärka detta skyddsnät ytterligare förtydligar Backa barnet viktiga roller.

# Upptäckare

Upptäckare är de som varje dag finns i verksamheter med barn. Upptäckaren finns till för att uppmärksamma varje barn och identifiera dess behov så tidigt som möjligt. Att tidigt uppmärksamma och agera utifrån barnets behov är en del i att säkra bästa möjliga start i livet.

## Vem är Upptäckare?

En upptäckare kan vara pedagog inom förskola eller skola, fältsekreterare, fritidspedagog, anställd inom polisen eller hälso- och sjukvården till exempel på barnmorskemottagning eller barnavårdscentral. Även föräldrar och andra vuxna som möter barn kan vara Upptäckare.

## Upptäckarens arbetsuppgifter:

- upptäcka/uppmärksamma något som väcker tankar kring barnets behov och situation
- fylla i Upptäckarkort och välja väg för vidare hantering
- göra barn och vårdnadshavare delaktiga samt inhämta muntligt samtycke vid behov
- medverka på Barnteam och dela med sig av sin upptäckt.







## Barnkontakt

Barnkontakten är barns och familjers kontakt till offentlig verksamhet. Barnkontakten finns till för att barn och vårdnadshavare ska kunna få information, råd eller hjälp vidare till andra stödjande personer/verksamheter.

Barnkontakten är en viktig roll i det gemensamma ansvaret för att barn aldrig i onödan ska slussas runt mellan verksamheter. Alla barn tilldelas en Barnkontakt vid födseln.

### Vem är Barnkontakt?

- **Barnmorska** är Barnkontakt fram till första hembesöket/besöket på barnvårdscentral
- **BVC-sköterska** tar över ansvaret som Barnkontakt till dess att barnet börjar förskolan
- **Rektor/bitr. rektor** i förskolan tar över ansvaret som Barnkontakt när barnet börjar förskolan och har detta fram till barnet börjar skolan
- **Rektor/bitr. rektor** i grundskolan tar över ansvaret som Barnkontakt till dess att barnet slutar skolan.

## Barnkontaktens ansvar

Barnkontakten ansvarar för att identifiera och agera utifrån behov av stöd som barn kan ha och följa dess utveckling genom att:

- främja och stödja ett barns välbefinnande samt identifiera behov av stöd
- stödja barn och vårdnadshavare så att de vet vart de kan vända sig med frågor gällande barnets situation
- tillsammans med barn och vårdnadshavare enas i beslut som rör barnet
- vara kontaktperson för andra tjänstepersoner eller myndigheter som har frågor om barnets välbefinnande.
- ta emot och hantera Upptäckarkort
- säkra att Barnsamtal blir genomfört
- inhämta skriftligt samtycke från barn och vårdnadshavare inför Barnteam
- planera, sammankalla och leda Barnteam
- hålla kontakt med Stödsamordnare
- förbereda, inhämta samtycke och sammankalla barnets första Individuella barnteam (då Barnkontakten initerar Individuellt barnteam).

Barnkontaktens ansvar kan inte delegeras, men arbetsuppgifterna kan.

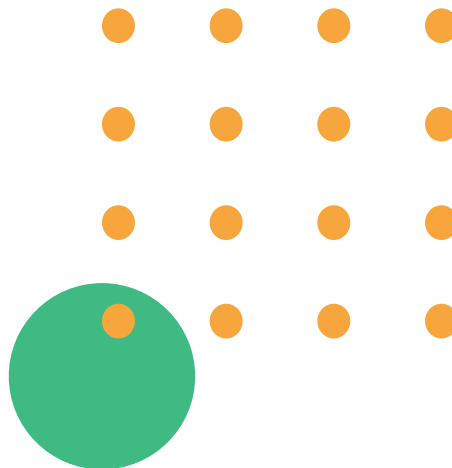
Barnkontakten ersätter inte det ansvar som vårdnadshavare har och ändrar inte nuvarande skyddsförfaranden eller tar bort andra funktioners ansvar om ett barn tros vara i risk för skada. Barn och vårdnadshavare har ingen skyldighet att ta emot råd, stöd eller hjälp. Barnkontakt har inga ytterligare rättsliga befogenheter att få vårdnadshavare eller barn att acceptera råd, stöd och hjälp.

Kontakt med Barnkontakt kan inledas på två olika sätt:

- efterfrågas av barn eller vårdnadshavare
- vid upptäckt.

## När familjer inte vill ta del av Barnkontaktens stöd

Information om Barnkontakten ska finnas tillgängligt hos de verksamheter barnet och familjen befinner sig i. Stödet är frivilligt och familjer som avböjt stöd kan när som helst höra av sig.



## Överlämningen mellan Barnkontakter

Överlämnande Barnkontakt har ansvar för att överlämna information till kommande Barnkontakt. Överlämning sker enbart gällande de barn där information finns som behöver delas.

### ➤ Barnmorska till BVC-sköterska

Barnmorskan använder en BVC-rapport där önskemål, hälsa, familjeinformation och särskilda behov framgår. Rapporten har signerats av patientansvarig barnmorska och patient. I vissa fall sker en muntlig överlämning.

### ➤ BVC-sköterska till rektor i förskolan

Överlämning mellan BVC och förskolan sker på Barnteam.

### ➤ Rektor i förskola till rektor i grundskola

Rektor på avlämnande förskola/skola ansvarar för att kontakta mottagande förskola/skola och boka in tid för överlämning. Det är viktigt att låta vårdnadshavare och barn/elever vara delaktiga under övergången.

## Överlämningen mellan Barnkontakt och Stödsamordnare

Överlämning till Stödsamordnare sker inför Individuellt barnteam.

## Stödsamordnare

Stödsamordnaren är familjens kontaktperson och har ett övergripande ansvar för att samordna det stöd som beslutats till barnet och är en viktig roll i det gemensamma ansvaret för att barn aldrig ska slussas runt i onödan mellan verksamheter.

Genom delaktighet skapar Stödsamordnaren en meningsfull process för barn, vårdnadshavare och personal där målet med stödet tydligt framgår. Rollens innehåll anpassas efter barnets behov och förutsättningar.

### När får barn hjälp av en Stödsamordnare?

När initiativ tagits till Individuellt barnteam tillsätts Stödsamordnare på första mötet.

### Vem är Stödsamordnare?

Den aktör som har de största/flesta insatserna eller den som barnet har mest kontakt med bör vara Stödsamordnare. Samordningsansvaret ligger hos Stödsamordnaren tills barnets behov uppfyllts och går då åter tillbaka till Barnkontakt.

När det ska beslutas vem som ska ha rollen som Stödsamordnare ska Individuella barnteamet ställa sig följande frågor:

1. Vem kan leda och samordna arbetet med Barnets plan?
2. Vem har en bra översikt kring på Barnets plan?

### Stödsamordnarens arbetsuppgifter:

- vara familjens kontakt för att ge svar på deras tankar om barnets stöd
- göra barnet och familjen delaktig i beslut som rör dem
- samordna stödet som beslutas
- hålla Barnets plan aktuell och uppdaterad
- avsluta uppdraget när barnets behov är uppfyllt
- löpande konsultation, uppföljning samt avslut med Barnkontakt
- hålla samtycke aktuellt och uppdaterat.



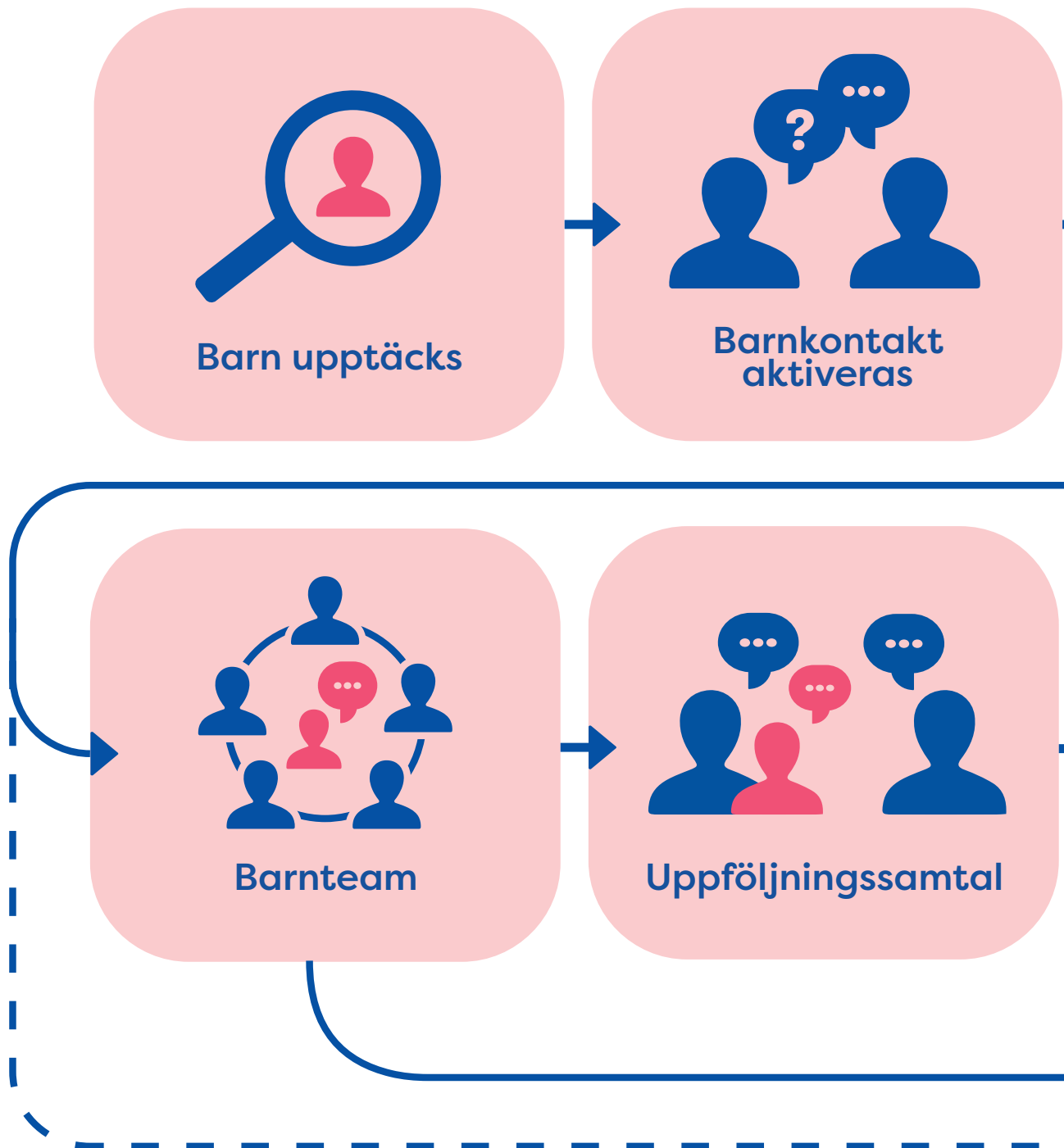




# Stödprocess

För barn som behöver extra stöd och hjälp omfattar Backa barnets stödprocess åtta steg och det är Barnkontakten som i första hand är ansvarig för att arbetet kring barnet initieras.

STÖDPROCESS

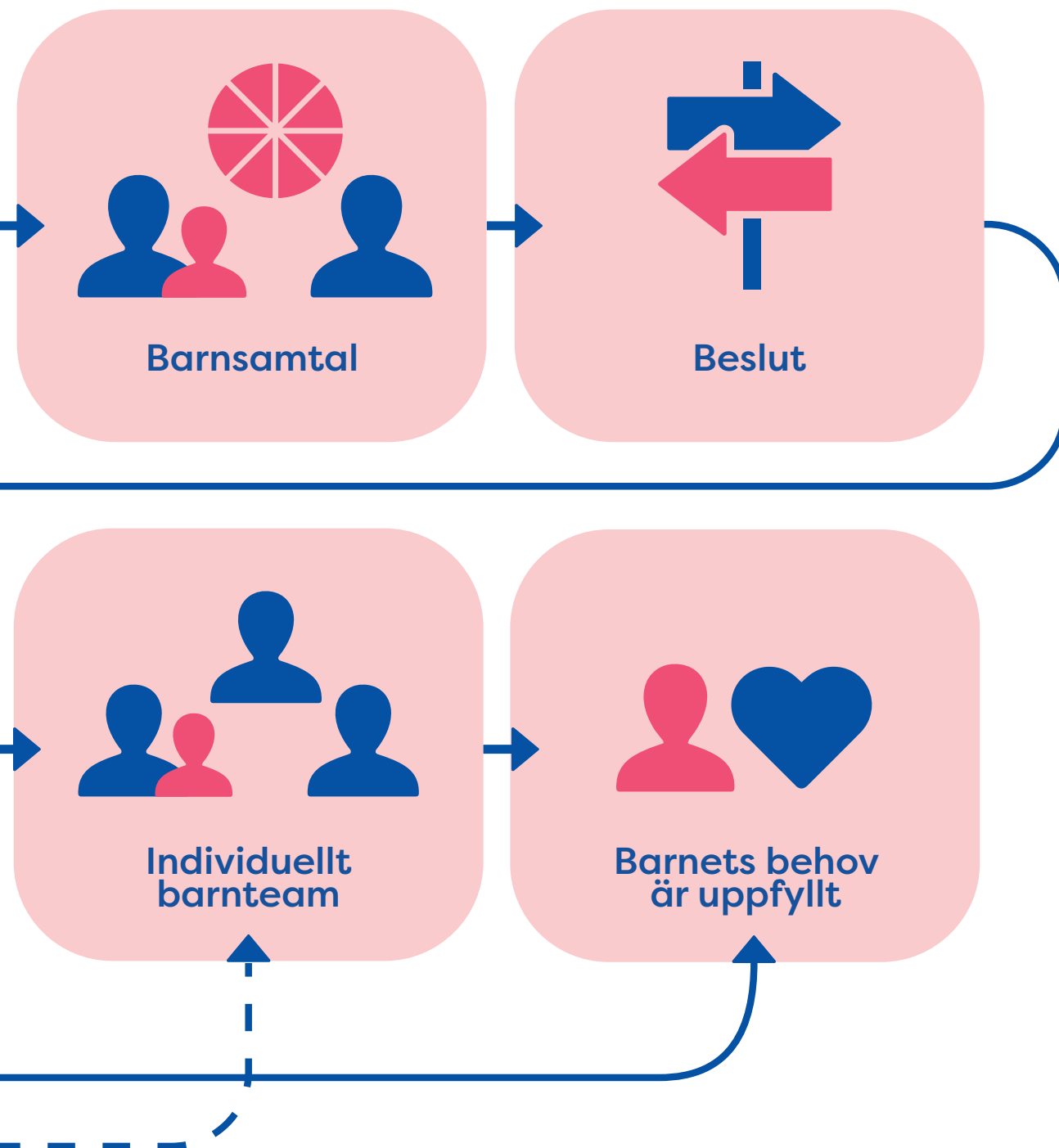




## Gemensamma verktyg

Verktygen som används i de olika stegen av stödprocessen syftar till att se hela barnets situation. Barn utvecklas i samspel med sin omgivning och miljö där många olika faktorer kan påverka dess behov och situation.

Verktygen ska hjälpa oss ha barnets bästa i fokus samt ge en ökad förståelse mellan personal, barn och vårdnadshavare, men även mellan yrkesverksamma när barnet behöver stöd från annan eller flera verksamheter. Alla verktyg hittar du på hemsidan [backabarnet.se](https://backabarnet.se).





## Barn upptäcks

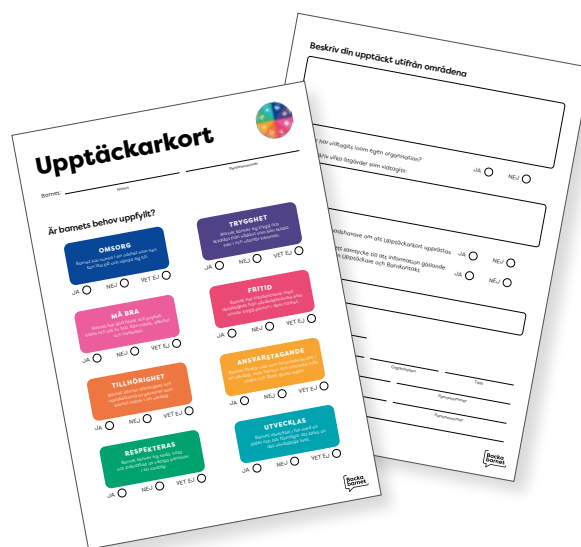
Du som Upptäckare ska tidigt uppmärksamma barn vars behov inte blir uppfyllda och besluta på vilket sätt du kan hjälpa barnet vidare. Upptäckarkortet hjälper dig att sätta ord på vad det är som väcker tankar kring barnets behov och situation.

### Upptäckarkort

Upptäckarkortet ska snabbt ge en överblick kring vilket eller vilka områden som kan ringas in och som behöver stärkas, men också upptäcka områden där allt fungerar bra och där inget ytterligare stöd behövs.

#### Upptäckarkortet består av:

- påståenden inom Behovskompassens åtta områden
- beskrivning av din upptäckt utifrån områdena
- fråga och beskrivning om åtgärder vidtagits inom egen verksamhet
- samtycke från vårdnadshavare
- kort bakgrundsinformation.



#### OMSORG

Barnet har vuxna i sin närhet som hen kan lita på och vända sig till.

#### TRYGGHET

Barnet känner sig trygg och skyddas från sådant som kan skada hen i och utanför hemmet.

#### MÅ BRA

Barnet har god fysisk och psykisk hälsa och ett liv fritt från tobak, alkohol och narkotika.

#### FRITID

Barnet har fritidsintresse med delaktighet från vårdnadshavare eller annan trygg person i dess närhet.

#### TILLHÖRIGHET

Barnet känner tillhörighet och uppskattning av personer som barnet möter i sin vardag.

#### ANSVARSTAGANDE

Barnet förstår vad som förväntas av det i sin vardag, visar hänsyn och omtanke inför andra och följer givna regler.

#### RESPEKTERAS

Barnet känner sig sedd, hörd och bekräftad av viktiga personer i sin vardag.

#### UTVECKLAS

Barnet utvecklas i fas med sin ålder och har förmågor att klara av det vardagliga livet.

## Hur använder jag Upptäckarkortet?

Utifrån det du har uppmärksammat, gå igenom de olika områdenas påstående under **Är barnets behov uppfyllt?** och svara **Ja**, **Nej** eller **Vet ej**.

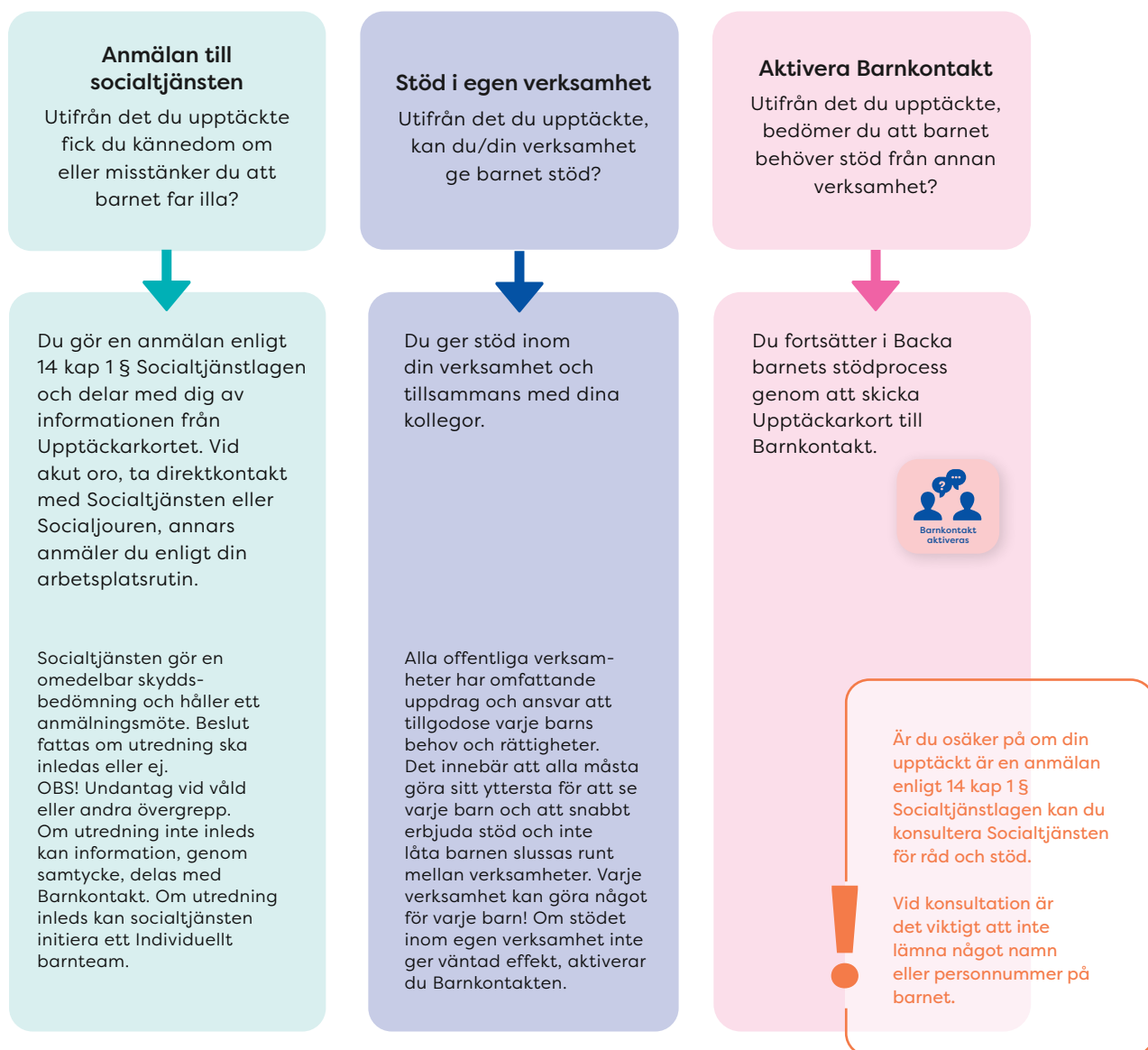
Vid behov ta hjälp av bilaga 1 (definition av Behovskompassens områden) för att bredda innebörden i de påståenden som finns under respektive område på Upptäckarkortet.

I rutan **Beskriv din upptäckt utifrån områdena** finns det möjlighet att beskriva upptäckten ytterligare och kommentera om du anser att barnets behov uppfylls olika för de olika delarna i påståendet.

- JA** Ger en signal om att barnets behov är uppfyllt och inget ytterligare stöd behövs.
- NEJ** Ger en signal om att något inom området väcker tankar om barnets behov och situation och att området kan behöva stärkas upp med någon form av stöd.
- VET EJ** Ger en signal om att mer information behövs kring området.

## Vad gör jag med mitt Upptäckarkort?

När Upptäckarkortet är ifyllt ska du utifrån områden där du svarat **Nej** eller **Vet ej**, besluta väg för vidare hantering.



## Delaktighet med barn och vårdnadshavare

För att göra barn och vårdnadshavare delaktiga i det fortsatta stödet är det viktigt att du samtalar om din upptäckt med barn (utifrån ålder och mognad) och deras vårdnadshavare. Finns det redan befintliga forum för att samtala med barn och vårdnadshavare så använd dessa.

Det är även viktigt att Barnkontakten har kännedom om att barn och vårdnadshavare har informerats, vilket skapar trygghet i den fortsatta kontakten.

Även vid en anmälan enligt socialtjänstlagen är det bra att ha samtalet med vårdnadshavare om anmälan innan den skickas iväg. Om det finns misstanke eller kännedom om sexuella övergrepp, misshandel eller andra omständigheter där det inte är lämpligt, informeras inte vårdnadshavaren.

Är vårdnadshavare informerad om att Upptäckarkort har upprättats?

**JA** Vårdnadshavare är medveten om att Upptäckarkortet upprättats

**NEJ** Det bedöms olämpligt att informera vårdnadshavare om upptäckten eller det gick inte att få tag på vårdnadshavare vid ifyllandet av Upptäckarkortet

## Samtycke av vårdnadshavare att dela din upptäckt

Om du beslutat att stöd från annan verksamhet behövs ska du inhämta ett muntligt samtycke av vårdnadshavare och barn (efter ålder och mognad) innan du aktiverar Barnkontakt. När du själv är Barnkontakt eller Barnkontakten finns inom din verksamhet behövs inte samtycke inhämtas.

För att säkerställa att det muntliga samtycket är inhämtat finns det en fråga på Upptäckarkortet:

Har vårdnadshavare gett samtycke till att information gällande upptäckten delas mellan Upptäckare och Barnkontakt?

**JA** Då aktiverar Upptäckaren barnets Barnkontakt

**NEJ** När vårdnadshavare inte ger sitt samtycke till att information delas med Barnkontakten arbetar du vidare med att ge stöd i den egna verksamheten. Skapar det oro hos dig att vårdnadshavaren inte lämnar sitt samtycke bör du gå vidare med att göra en anmälan enligt socialtjänstlagen.

Om samtycke inte behöver inhämtas kommenterar du varför i kommentarsrutan under **Nej** på Upptäckarkortet.

All delad information måste vara:

- Nödvändig
- Relevant
- Proportionerlig









**Barnkontakt  
aktiveras**

När du som Upptäckare gjort bedömningen att samverkan behövs aktiverar du Barnkontakten.

### Hur gör jag för att aktivera Barnkontakt i annan verksamhet?

1. Upptäckaren skickar det ifyllda Upptäckarkortet till Barnkontakten.
2. När Barnkontakten tagit emot Upptäckarkortet kontaktar Barnkontakten skyndsamt Upptäckaren och återkopplar.
3. Upptäckaren och Barnkontakten gör tillsammans utifrån Upptäckarkortet en gemensam plan för fortsatt hantering.

### Hur gör jag för att aktivera Barnkontakt i min egen verksamhet?

1. Upptäckaren delar med sig av det ifyllda Upptäckarkortet till Barnkontakten i verksamheten.
2. Upptäckaren och Barnkontakten gör tillsammans utifrån Upptäckarkortet en gemensam plan för fortsatt hantering.

Efter att Barnkontakten är aktiverad ska ett Barnsamtal genomföras för att inhämta barns och vårdnadshavares perspektiv.

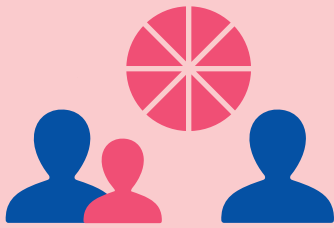
The 'Upptäckarkort' form includes a header with 'Barnets' and 'Vårdnadshavarens' names, a 'Barnets' photo field, and a section titled 'Är barnets behov uppfyllt?' (Are the child's needs met?). This section contains eight colored boxes, each with a category and a 'JA' (Yes), 'NEJ' (No), or 'VET EJ' (Don't know) response option:

- OMSÖRS** (Blue): Beskriv barnets behov av omsorg. (Describe the child's need for care.)
- TRYGGHET** (Purple): Beskriv barnets behov av trygghet. (Describe the child's need for safety.)
- FRITID** (Red): Beskriv barnets behov av fritid. (Describe the child's need for leisure time.)
- ANDASSTÄGANDE** (Orange): Beskriv barnets behov av andasstegande. (Describe the child's need for respite care.)
- UTVECKLAS** (Teal): Beskriv barnets behov av utveckling. (Describe the child's need for development.)
- RESPEKTERAS** (Green): Beskriv barnets behov av respekt. (Describe the child's need for respect.)
- TILLHÖRIGHET** (Light blue): Beskriv barnets behov av tillhörighet. (Describe the child's need for belonging.)
- HA SBA** (Pink): Beskriv barnets behov av ha sba. (Describe the child's need to have a safe base.)

The second form, 'Beskriv din upptäckt utifrån områdena', has a title and a large text area for describing the discovery, with a 'Barnets' photo field at the bottom.



Kontaktuppgifter till Barnkontakterna hittar du på Backa barnets hemsida.



## Barnsamtal

För att göra barn och vårdnadshavare delaktiga, och för att inhämta deras perspektiv på barnets behov och situation genomförs ett Barnsamtal. Samtalet ska säkerställa att barnets bästa är i fokus och komplettera det som redan är känt kring barnet.

Barnsamtalen utgår från Behovskompassens åtta områden som synliggör barnets välbefinnande.

**Jag har någon som bryr sig om mig**

**Jag känner mig trygg**

**Jag mår bra**

**Jag trivs med min fritid**

**Jag får vara med**

**Jag tar ansvar för mig själv och andra**

**Jag känner mig respekterad**

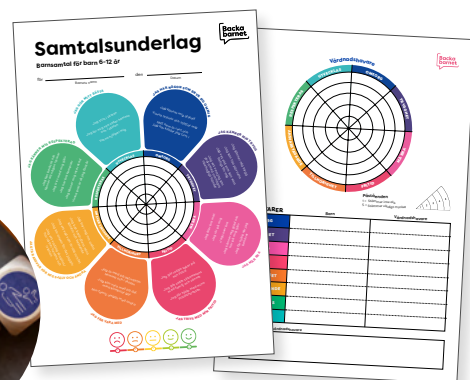
**Jag gör mitt bästa**



## Samtalsunderlag, Samtalstärningar och Samtalskort

För att möjliggöra för barn och vårdnadshavare att beskriva hela barnets livssituation används Samtalsunderlag som stöd. Dessa finns i olika versioner beroende på barnets ålder och mognad. Samtalsunderlagen består av två graderade Behovskompasser: en för barnet och en för vårdnadshavare att göra sin skattning i.

- Samtalsunderlag 4-6 år
- Samtalsunderlag 6-12 år
- Samtalsunderlag 12 år och uppåt



För de yngre barnen finns påståendena att samtala kring på Samtalstärningarna eller i blombladerna på Samtalsunderlaget. För äldre barn och vårdnadshavare (som inte gör enkät) används påståendena på Samtalskortet.

Utöver skattningen finns det möjlighet att kommentera respektive område för att beskriva skattningen. I rutan Vilka behov behöver vi arbeta med just nu? beskrivs vad barn och vårdnadshavare vill att vi tillsammans arbetar vidare med.



## Hur genomförs ett Barnsamtal?

### Vårdnadshavare - digital enkät

1. Vårdnadshavare beskriver vad hen upplever genom en digital enkät. Enkäten är uppbyggd efter påståendena i Samtalskortet. Där skattas de åtta olika områdena och ges möjlighet till kommentarer.
2. När vårdnadshavare har fyllt i enkäten får Barnkontakten, eller hen utsedd, ta del av svaren via mail och fyller i skattningen och kommentarsfälten i Samtalsunderlaget.

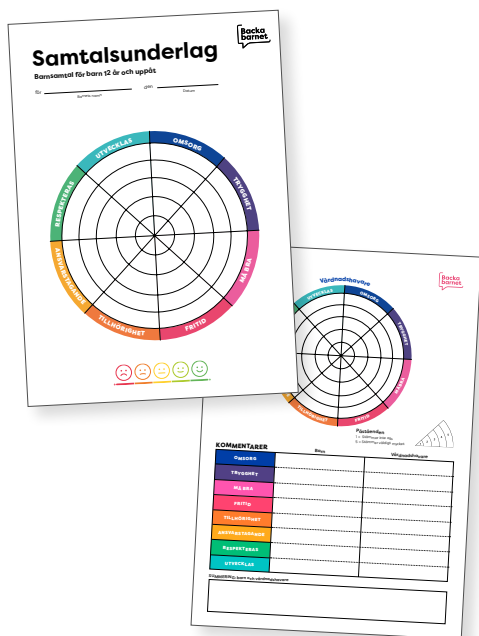
### Vårdnadshavare - samtal

1. Vårdnadshavare bjuds in till ett samtal där ni samtalar och reflekterar utifrån Behovskompassens åtta områden.
2. Vårdnadshavare beskriver hur området fungerar och skattar mellan 1 (fungerar inte alls) och 5 (fungerar mycket väl). Påståendena i Samtalskortet för vårdnadshavare används som stöd under samtalet för att bredda området.
3. Fyll i kommentarer om det finns behov av att förtydliga något.

### Barnet

1. Barnet erbjuds ett samtal med personal som barnet är trygg med och har en god relation till.
2. Barn väljer vilket område i Behovskompassen samtalet ska börja kring.
3. Barnet beskriver hur området fungerar och skattar mellan 1 (fungerar inte alls) och 5 (fungerar mycket väl) i Samtalsunderlaget. Påstående på Samtalsunderlaget/Samtalskortet används som stöd under samtalet för att bredda områdena.
4. Det är viktigt att tydliggöra att det inte finns något rätt eller fel svar och att barnet blir lyssnat på och får ge sin bild.
5. Fyll i kommentarerna om det finns behov av att förtydliga något.



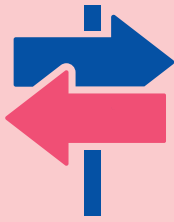


### Summering barn och vårdnadshavare

Efter att barn och vårdnadshavare haft Barnsamtal och skattat i Samtalsunderlaget pratar personal med barn och vårdnadshavare. Utöver skattningen finns det möjlighet att kommentera respektive område för att beskriva skattningen.

#### Samtalet ska leda fram till:

- Vad vill barn och vårdnadshavare arbeta vidare med för att förbättra barnets nuvarande situation?
  - Vilka områden av barnets liv/situation fungerar bra?
  - Vilka områden i barnets liv/situation behöver stärkas?
  - När skattningarna skiljer sig åt ger det också värdefull information om barnets situation.
- Personal bestämmer tillsammans med barn och vårdnadshavare hur planen ser ut för det fortsatta arbetet
- Personal inhämtar skriftligt samtycke om det är aktuellt att gå vidare och prata om barnets behov och situation i ett Barnteam eller Individuellt barnteam.



## Beslut

Utifrån det som upptäckts och det som framkommit i Barnsamtal tar du som Barnkontakt beslut om vägen vidare med hjälp av Fem frågor.

## Fem frågor

- 1** Vilka behov utifrån Behovskompassen är inte uppfyllda?
- 2** Har jag den information jag behöver för att hjälpa barnet?
- 3** Vad är barnets och vårdnadshavarens syn på situationen?
- 4** Vad kan jag göra för att hjälpa barnet?
- 5** Vilken ytterligare hjälp kan behövas från andra verksamheter?

### Hur använder jag Fem frågor?

Med hjälp av fem frågor samtalar du som Barnkontakt med den som genomfört Barnsamtalet om det som ni har kännedom om.

- 1. Vilka behov utifrån Behovskompassen är inte uppfyllda?**  
Titta på Upptäckarkort och Samtalsunderlag för att se vilka områden från Behovskompassen som inte är uppfyllda.
- 2. Har jag den information jag behöver för att hjälpa barnet?**  
Ja eller Nej
- 3. Vad är barnets och vårdnadshavarens syn på situationen?**  
Summera hur barn och vårdnadshavare ser på sina behov och situation. Stämmer deras syn överens med hur verksamheten ser på barnets behov och situation.

Barnkontakten tar sedan beslut om stöd kan ges inom den egna verksamheten eller om stöd behövs från andra verksamheter.

- 4. Vad kan jag göra för att hjälpa barnet?**  
När fråga 1-3 synliggör områden i Behovskompassen som du och din verksamhet kan arbeta vidare med (ta reda på mer eller erbjuda stöd) planeras detta tillsammans med barn och vårdnadshavare.
- 5. Vilken ytterligare hjälp kan behövas från andra verksamheter?**  
När fråga 1-3 synliggör områden i Behovskompassen där barnet behöver stöd av annan verksamhet, lyfts ärendet på ett Barnteam eller om barnet har pågående kontakter med annan verksamhet kan ett Individuellt barnteam initeras.



## Barnteam

När Barnsamtal är genomfört och du som Barnkontakt beslutat att samverka behövs med annan verksamhet lyfter du ärendet på ett Barnteam.

### Syftet med Barnteam är:

- Tillsammans verka för en tidig upptäckt av barns behov av stöd.
- Besluta om vilka barn som har behov av Individuellt barnteam.

### Barnteamets uppdrag är att:

- Gemensamt inventera barnets behov av stöd utifrån Skattningsformuläret och Behovskompassen
- Gemensamt ta fram förslag på vilket stöd som kan erbjudas
- Följa upp att stödet haft avsedd effekt
- Vara referensgrupp till Barnkontakten

### Hur genomförs ett Barnteam?

- Mötena hålls vid en stående tid där alla verksamheter genom Barnkontakten kan lyfta aktuella barn.
- Innan Barnteamet får alla deltagare kännedom om vilka barn teamet ska ta upp.
- Upptäckaren tar med sitt Upptäckarkort för att beskriva sin upptäckt för teamet.
- Inför Barnteamet skattar alla deltagare (inte Upptäckaren), utifrån sin eller verksamhetens uppfattning om barnets behov och situation i Skattningsformuläret. Skattningen görs oavsett vilken verksamhet som Upptäckaren kommer ifrån.
- Relevant information delas på Barnteamet.
- Barnteamet sammanställer en gemensam Behovskompass som Barnkontakten delar med barn och vårdnadshavare.

Dagordning för mötet finns beskrivet i Bilaga 2.

## Barnteam

### 0–2,5 år

Barnmorska/Barnkontakt  
BVC-sköterska/Barnkontakt  
Föräldrastödjare - **sammankallande**  
Upptäckare

### 1–6 år

Rektor/bitr. rektor/Barnkontakt - **sammankallande**  
BVC-sköterska/Barnkontakt  
Specialpedagog  
Socialtjänsten  
Psykiatri primärvårdsnivå  
Upptäckare

### 7–12 år

Rektor/bitr. rektor/Barnkontakt - **sammankallande**  
Representant från elevhälsoteam  
Socialtjänsten  
Psykiatri primärvårdsnivå  
Upptäckare

### 13–16 år

Rektor/bitr. rektor/Barnkontakt - **sammankallande**  
Representant från elevhälsoteam  
Socialtjänsten  
Psykiatri primärvårdsnivå  
Polis  
Upptäckare

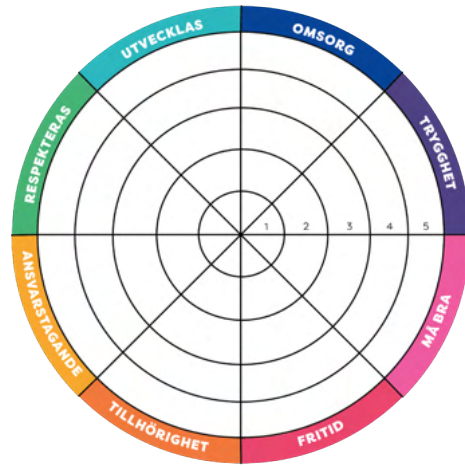
All delad information måste vara:

- Nödvändig
- Relevant
- Proportionerlig

## Skattningsformulär och Behovskompass

Barnteamet använder Skattningsformuläret och Behovskompassen för att synliggöra hela barnets situation och behov och för att enas om en gemensam bedömning. Skattningsformuläret utgår ifrån Behovskompassens åtta områden, inom varje område finns ett antal påståenden som skattas mellan 1-5. Påståendena är formulerade utifrån barnets perspektiv för att visa att vi har barnet i fokus i allt vi gör. Barnets och vårdnadshavarens perspektiv inhämtas i Barnsamtalet.

I Behovskompassen sammanställs Barnteamets gemensamma bedömning av barnets behov och situation. Detta ger en visuell bild över vilka områden som fungerar bra och vilka som behöver stärkas. Barnteamets gemensamma bedömning grundar sig på de enskilda deltagarnas skattning samt det gemensamma resonemanget utifrån dessa.



**Skattningsformulär för personal inför Barnteam**

Skatta ditt du och din verksamhet ut om barnets behov och situation. Ditt svar ska utgå från ditt perspektiv. Med hjälp av formuläret ska du och ditt team enas om en gemensam bedömning av barnets behov och situation. Detta ger en visuell bild över vilka områden som fungerar bra och vilka som behöver stärkas. Barnteamets gemensamma bedömning grundar sig på de enskilda deltagarnas skattning samt det gemensamma resonemanget utifrån dessa.

Mitt namn: \_\_\_\_\_ Datum för skattning: \_\_\_\_\_  
Barnets namn: \_\_\_\_\_ Barnets personnummer: \_\_\_\_\_

INDIKATORER FÖR BEDÖMNING	SKALA (1-5)
Barnet ser någon som får på och andra sig till när det behövs	
Barnet har tillräckligt rum som vagnstolar och vagnstolar när det behövs	
Barnet bor i en miljö som är trygg och barnets behov avseende säkerhet är tillräckligt	
Barnet ser någon som ser till att barnet får en bra sömn	
Barnet är trygg hemma, i förskola, på resor och i sin omgivning	
Barnet ser tillräckligt ut i badrum och hanterar sina föremål för sig själv och andra	
Barnet ser på de som finns i den miljö, såväl barn som vuxna	
Barnet trycker på knappar, trycker på knappar, trycker på knappar och trycker på knappar	

OMRÅDE	SKALA (1-5)
OMSÖRG	
TRYGGHET	
MÅ BRA	
FRITID	
TILLHÖRIGHET	
RESPEKTERAS	
RESPEKTERAS	
UTVECKLAS	

### Hur fyller jag i Skattningsformuläret?

Du fyller i Skattningsformuläret utifrån din profession och verksamhets uppfattning om barnets behov och situation. Barnets och vårdnadshavarens perspektiv inhämtas i Barnsamtalet.

- Gå igenom varje behovsområde.
- Skatta påståendena mellan 1 och 5.  
1 = stämmer inte alls  
5 = stämmer väldigt mycket
- Behovsområden och/eller påståenden du inte vet något om fyller du inte i - gissa inte.

- När behovsområdena är ifyllda räknas ett medelvärde ut genom att räkna ut den totala summan för behovsområdet delat med antalet påståenden som du svarat på.
- Under varje område finns det möjlighet att göra en kort kommentar för att förtydliga skattningen.
- Skattningsformuläret tas med till Barnteamet.







## Uppföljningssamtal

Du som Barnkontakt ansvarar för att barn och vårdnadshavare får ett Uppföljningssamtal kring Barnteamets bedömning och vilket stöd som kan erbjudas.

Du som Barnkontakt, eller av hen utsedd, berättar för barnet och vårdnadshavaren:

- Barnteamets bedömning av barnets behov och situation.
- Om stöd erbjuds - vilket det är.

Tillsammans bestämmer du, barnet och vårdnadshavare vad som är nästa steg.

### Vid beslut om uppstart av Individuellt barnteam på uppföljningssamtal

När det framkommer att stöd behövs från mer än en verksamhet är det Barnkontaktens ansvar att initiera ett Individuellt barnteam till barn och vårdnadshavare.

Under Uppföljningssamtalet är det då viktigt att ni pratar om och påbörjar fylla i Barnets plan:

- Vem finns till för barnet? Vem är närmast barnet?
- Vilka är barnets mål?
- Tidigare händelser
- Vilka verksamheter är aktuella kring barnet?

Inhämta skriftligt samtycke för att häva sekretessen för de verksamheter som ska ingå i det Individuella barnteamet.

Vad du ska göra inför samt hur du initerar ett Individuellt barnteam finns beskrivet i Bilaga 5.



### Barnets plan

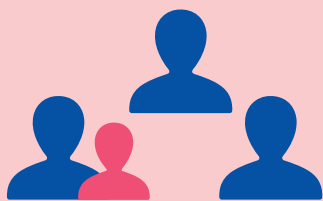
Barnets plan är barnets personliga plan och påbörjas när beslut tagits om individuellt stöd från mer än en verksamhet. Barnets plan ska göra stödet begripligt för barnet och bidra till att hen slipper återberätta sin historia. Barnet ska vara delaktig i ifyllandet av planen utifrån barnets ålder och mognad. Med stöd av Barnets plan kan både personal, barnet och dess vårdnadshavare känna en trygghet i att de har tillgång till all den information och de insatser som finns kring barnet. Barnets plan ska tydliggöra vilket stöd som ges för barnet, av vem och inom vilken tid.

Barnets plan finns på Backa barnets hemsida.

### Ansvar

- Barnkontakten ansvarar för att påbörja Barnets plan
- När Stödsamordnare har utsetts tar hen över ansvaret för Barnets plan.

Barnets plans uppbyggnad och hur den fylls i finns beskrivet i Bilaga 3.



## Individuellt barnteam

När stöd från flera verksamheter ges initieras ett Individuellt barnteam. Det Individuella barnteamet är ett team runt barnet som finns för att gemensamt ge barnet rätt stöd.

### Initiativ till Individuellt barnteam

Barnkontakten kan initiera Individuellt barnteam, men även de verksamheter som har en lagstadgad skyldighet att delta och initiera SIP (samordnade individuell plan) gör detta genom att initiera Individuella barnteam. Den som har initierat ett Individuellt barnteam har ansvar att förbereda, inhämta samtycke och kalla till Individuellt barnteam.

Vad du ska göra inför samt hur du initierar ett Individuellt barnteam finns beskrivet i Bilaga 5.

### Syfte med det Individuella barnteamet är att:

- samla stöd utifrån olika verksamheter och säkerställa att stödet planeras och genomförs på ett snabbt, sömlöst och proportionerligt vis
- ge barnet och dess vårdnadshavare möjlighet att se barnets behov
- identifiera delmål

### Det Individuella barnteamets uppdrag är:

- Göra gemensam bedömning av barnets behov i Fördjupad behovskompass
- Gemensamt besluta om plan för rätt stöd
- Ge stöd till barnet i den miljö den uttrycker att den vill
- Följa upp att stödet haft rätt effekter
- Vara stöd till Stödsamordnare
- Säkerställa att barn, vårdnadshavare och berörda verksamheter känner till vilket stöd som är genomfört, pågår eller planeras

Dagordningar för Individuellt barnteam finns beskrivet i Bilaga 5.

### Hur genomförs ett Individuellt barnteam?

- Teamet träffas utifrån barnets behov och sammankallas av Stödsamordnaren efter hen är utsedd.
- Inför att teamet träffas får alla deltagare kännedom om vilket barn teamet ska samlas kring.
- Deltagarna sammanställer den information de har kännedom om i den Fördjupade behovskompassen utifrån sin/verksamhetens kunskap om barnet.
- Relevant information delas med teamet
- Det Individuella barnteamet sammanställer en gemensam Fördjupade behovskompass för att säkerställa en gemensam helhetssyn på barnets behov och situation samt som underlag för planen framåt.

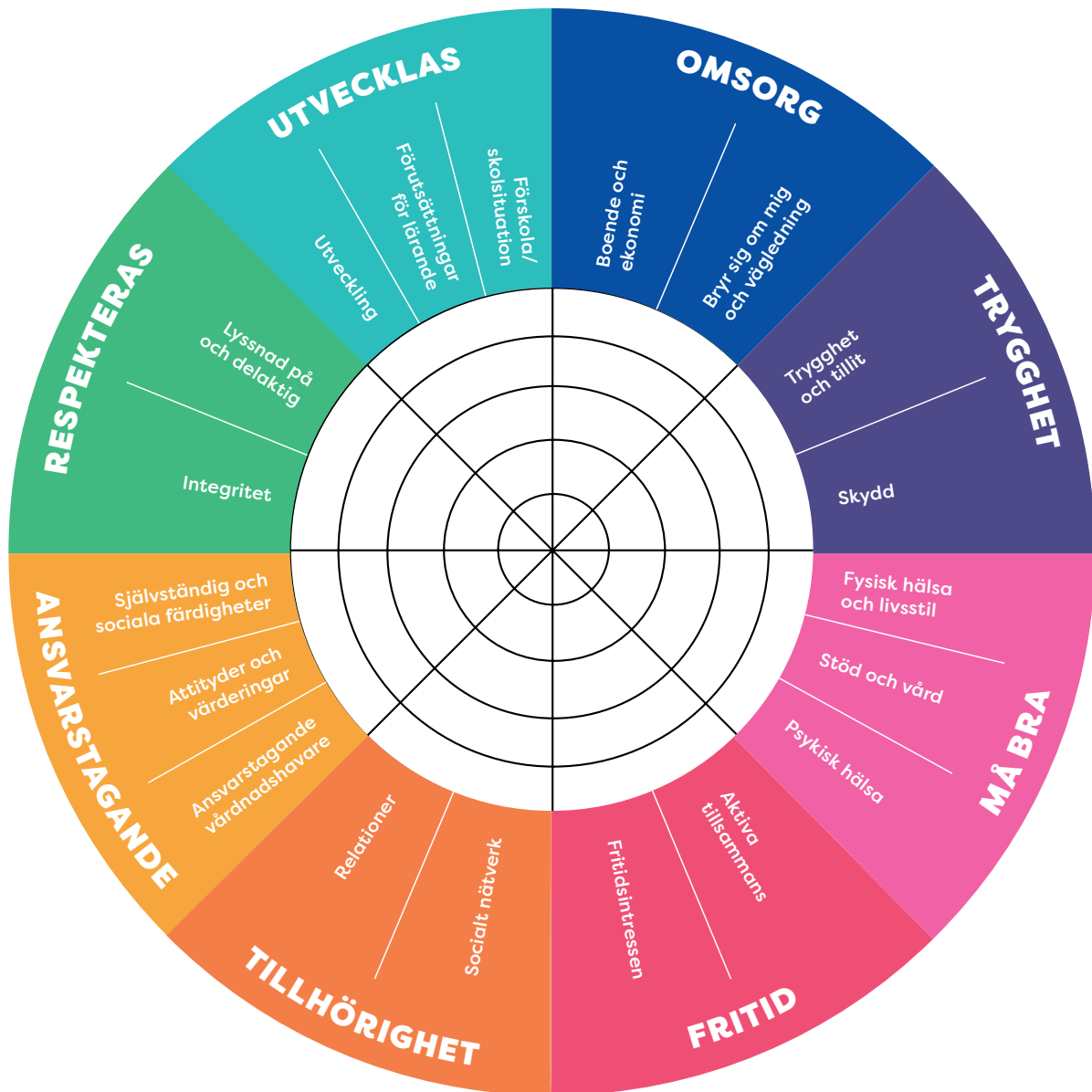
### Individuellt barnteam består av:

Barnet eller ungdomen

Vårdnadshavare

Personal som direkt arbetar med att ge barnet stöd





All delad information måste vara:

- Nödvändig
- Relevant
- Proportionerlig

### Fördjupad behovskompass

Den Fördjupade behovskompassen är Behovskompassens åtta områden indelade i flera delområden. Varje delområden har ett antal viktiga aspekter för att få en fördjupad gemensam kunskap om området och för att identifiera vad som fungerar bra och vad som behöver stärkas ytterligare. I mitten av den Fördjupade behovskompassen finns barnets aktuella skattning av sina behov och situation i syfte att ha barnet i fokus på alla team.

Den Fördjupade behovskompassen används som utgångspunkt för planen framåt och vilka stöd, till vem och var det sätts in.

Den Fördjupade behovskompassen finns i Barnets plan på sidorna 9–18.

Fördjupad behovskompass med tillhörande viktiga aspekter finns i Bilaga 4.

Barnets plans uppbyggnad och hur den fylls i finns beskrivet i Bilaga 3.



Hur fyller jag i den Fördjupade behovskompassen?

Inför ett Individuellt barnteam fyller du i den Fördjupade behovskompassen (sidan 10-17) utifrån din profession och verksamhets uppfattning om barnets behov och situation.

- Gå igenom varje område och dess delområde utifrån de viktiga aspekterna
- Fyll i den information du/din verksamhet har kännedom om
- Delområden du inte vet något om fyller du inte i - gissa inte.
- Ta med din Fördjupade Behovskompass till Individuella barnteamet



## Barnets plan

När ett Individuellt barnteam initieras är redan Barnets plan påbörjad av Barnkontakt/ initiativtagare, som nu tas över av Stödsamordnaren.

Hur används Barnets plan i detta steg?

Stödsamordnaren ansvarar för att Barnets plan fylls i och hålls uppdaterad. Information som fylls i av Individuellt barnteam är:

- Fördjupad behovskompass
- Sådär ska vi nå mina mål
- Uppföljning Behovskompass

Barnets plans uppbyggnad och hur den fylls i finns beskrivet i Bilaga 3.



**Barnets behov  
är uppfyllt**

När Behovskompassen och/eller den Fördjupade behovskompassen visar att barnets behov är uppfyllt kan stödet avslutas.

Barnkontakt eller Stödsamordnare ansvarar för att uppföljning med barnet utifrån Behovskompassen genomförs. Syftet med att använda Behovskompassen för uppföljning är att hitta områden som går att förändra, såväl styrkor som svagheter. Inom flera områden kan det vara en liten förändring och ett önskat läge kan vara att bibehålla samma värde.

### Hur genomförs ett uppföljningssamtal

Uppföljning av barnets situation ska ske utan påverkan av tidigare ifylld Behovskompass.

1. Genomför uppföljningen med barnet enligt stegen i Barnsamtal.
2. Värden och form i Behovskompassen jämförs med den tidigare genomförda Behovskompassen för att se hur situationen förändrats för barnet. Diskutera helheten och hur den har förändrats. Frågor att använda sig av:
  - Vad har förändrats, både positivt och negativt?
  - Hur känns det (när du tittar på helheten av kompasserna)?
  - Tycker du att Behovskompasserna stämmer överens med hur du upplever att din situation har förändrats?
  - Utifrån detta, vad vill du ska hända/vilka mål vill du sätta för kommande veckor och månader?

### Barnets plan

När barnet har individuellt stöd från mer än en verksamhet har barnet en personlig plan, Barnets plan.

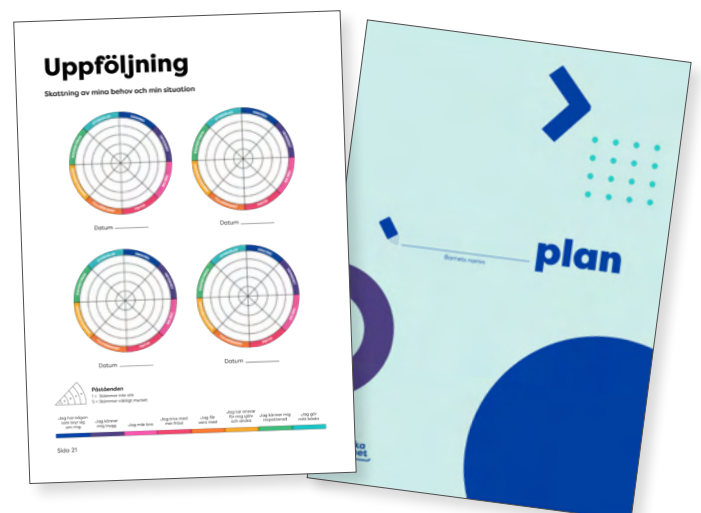
### Hur används barnets plan i detta steg

Den som genomför uppföljningen med barnet fyller i barnets skattning på sidan 21 i Barnets plan.

### Efter genomfört uppföljningssamtal

Efter genomfört uppföljningssamtal återkopplar Barnkontakt/Stödsamordnare resultatet till Barnteam/Individuellt barnteam.

- **Vid Barnteam** - återkoppling sker på kommande team och om barnets behov bedöms vara uppfyllt följer inte längre Barnteamet barnet.
- **Vid Individuellt barnteam** - Stödsamordnare kallar till ett avslutande möte och om barnets behov bedöms vara uppfyllt avslutas teamet. Stödsamordnare lämnar över ansvaret till Barnkontakt. Information att tänka på inför det avslutande mötet finns beskrivet i Bilaga 6.









## Delning och lagring av information

### Informationsdelning

Vid informationsdelning i Backa barnet gäller att all delad information måste vara nödvändig, relevant och proportionerlig. Den information som inte ryms i detta delas alltså inte med någon annan.

Den som delar informationen har ett ansvar att anteckna vilken information som delats, med vem och av vilken/vilka anledningar. Vårdnadshavare och barnet som informationen gäller ska också delges vilken information som delats och till vem/vilka (detta gäller inte i de fall där det föreligger oro för att informationen skulle kunna äventyra barnets hälsa på något sätt).



**Informationsdelning  
sker genom samtycke**

**All delad  
information  
måste vara:**

- **Nödvändig**
- **Relevant**
- **Proportionerlig**



### Samtycke

Samtycke i Backa barnet kommer inhämtas i tre steg:

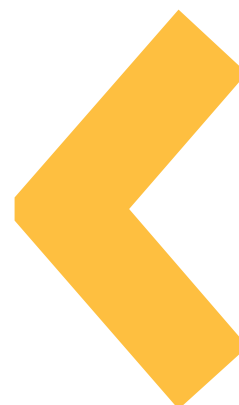
- Muntligt samtycke inför Barnkontakt aktiveras
- Skriftligt samtycke inför Barnteam
- Uppdaterat skriftligt samtycke inför Individuellt barnteam

Det muntliga samtycket dokumenteras på Upptäckarkortet. Mallarna för skriftligt samtycke och informationsbrev hittas på Backa barnets hemsida.

Samtycket ger kommun, hälso- och sjukvård och polismyndigheten möjlighet att lagra och bearbeta den information som samlats in.

### Lagring av information

Varje verksamhet har ansvar att lagra den information den anser nödvändig. Information som samlas in sparas i två år efter stödet är avslutat och gallras och lagras enligt berörda verksamheters interna rutiner.





# BILAGA 1: Behovskompassen

- definition av Behovskompassens områden

Jag har någon som bryr sig om mig.

 **OMSORG**

Backa barnet definierar Omsorg så här:

- Barnet har vårdnadshavare att lita på och vända sig till när det behövs
- Barnet har någon som ser till att hen är ren och lämpligt klädd
- Barnet har tillgängliga vuxna som uppmuntrar och uppmärksammar dess behov
- Barnets familje- och boendesituation är anpassad efter barnets behov samt främjar dess utveckling
- Barnet har vårdnadshavare som uppfostrar och vägleder hen
- Barnets syskon och vårdnadshavare har god hälsa

Jag känner mig trygg.

 **TRYGGHET**

Backa barnet definierar Trygghet så här:

- Barnet känner sig trygg hemma, i förskola/skola, på nätet och i sin närmiljö
- Barnet visar förmåga att bedöma och hantera riskfyllda situationer för sig själv och andra
- Barnet litar på de som finns i dess närhet, såväl barn som vuxna
- Barnet skyddas från kränkningar, kriminalitet, olaglig verksamhet och att bli utnyttjad av andra


Jag mår bra.

 **MÅ BRA**

Backa barnet definierar Må bra så här:

- Barnet har god fysisk hälsa och en hälsosam livsstil
- Barnet får stöd och vård när det behövs
- Barnet har god självkänsla, psykisk hälsa och ser positivt på framtiden
- Barnet uppvisar inte negativa eller destruktiva beteenden

Jag trivs med min fritid.

 **FRITID**

Backa barnet definierar Fritid så här:

- Barnet och familjen är aktiva tillsammans och gör saker som barnet tycker är roligt
- Barnet uppmuntras leka och att vara aktiv utifrån sin förmåga
- Barnet ges förutsättningar för att ha egna fritidsintressen
- Barnet ges förutsättningar och tid för vila och återhämtning
- Barnet har möjlighet att styra över sin fritid



Jag för  
vara med.

## TILLHÖRIGHET

Backa barnet definierar Tillhörighet så här:

- Barnet känner sig viktig och uppskattad av sina vårdnadshavare
- Barnet känner sig viktig och uppskattad av barn och vuxna som finns i dess närhet
- Familjen har ett socialt nätverk som deltar aktivt i barnets liv
- Barnet kommer överens med andra barn och vuxna i dess närhet
- Barnet har inte ett riskfyllt umgänge

Jag tar ansvar  
för mig själv  
och andra.

## ANSVARSTAGANDE

Backa barnet definierar Ansvarstagande så här:

- Barnet deltar i undervisning i förskola/skola/fritidshem
- Barnet förstår vad som förväntas av hen och tar ansvar för sina handlingar.
- Barnet visar hänsyn och omtanke om andra
- Barnet har vuxna i sin närhet som tar ansvar utifrån barnets behov
- Barnet kan hantera svårigheter och problem
- Barnet har positiva attityder och värdering

Jag känner mig  
respekterad.

## RESPEKTERAS

Backa barnet definierar Respekteras så här:

- Barnet känner sig lyssnad till, tagen på allvar och är delaktig i viktiga vardagsbeslut
- Barnet känner att vänner och andra tror på dess förmåga och stöttar hen
- Barnet känner sig inte retad, utsatt eller kränkt av andra
- Barnet får anpassad information av vuxna i sin närhet
- Barnet har integritet och är trygg i sin identitet

Jag gör  
mitt bästa.

## UTVECKLAS

Backa barnet definierar Utvecklas så här:

- Barnet utvecklas och lär sig nya saker i olika miljöer
- Barnet har förmågor att klarar av och hanterar sin vardag
- Barnet trivs i förskola/skola/fritidshem
- Barnet uppnår betygskriterier för sin ålder
- Barnet är nyfiken och motiverat till att lära sig nya saker

# BILAGA 2: Barnteam

## – Dagordning för mötet

Dokumentation sker om möjligt transparent på dator så att alla kan följa vad som skrivs. Barnkontakten säkerställer samtligas delaktighet. Barnets behov och situation diskuteras utifrån Behovskompassens olika områden.

### Dagordning

- 1 Inledning – presentationsrunda
- 2 Återkoppling kring barn som tagits upp tidigare och genomgång av barn vars behov är uppfyllda
- 3 Nya barn – a-f görs för varje barn:
  - a. Upptäckaren beskriver barnets behov och situation utifrån Upptäckarkortet
  - b. Barnkontakten beskriver barnets behov och situation utifrån Barnsamtal
  - c. Deltagarna beskriver barnets behov och situation utifrån Skattningsformuläret
  - d. Gemensam Behovskompass sammanställs
  - e. Enas om de behovsområden där ytterligare stöd behövs
  - f. Presentera vilket stöd som finns att erbjuda inom prioriterade behovsområden
  - f. Eventuellt koordinera inför Individuellt barnteam
- 4 Övrigt
- 5 Bestämna tid för nästa möte
- 6 Summering







## Tidigare händelser

**Tidigare händelser** visar det som hänt i barnets liv.

Under **Detta har hänt** beskrivs vad som är viktigt för att förstå hur situationen ser ut samt för att samla den information som redan finns.

I **Stödet jag fick** är syftet att skapa en bild av vad som tidigare gjorts och synliggöra vad som fungerar eller inte har fungerat.

Under **Mina medhjälpare** beskrivs vilka professioner som varit inblandade i barnets stöd.

Barnets styrkor är i fokus, men hur situationen har utvecklats är också viktigt att beskriva.

## Så här ska vi nå mina mål

*Delmålen ska utgå ifrån den gemensamma bedömningen av barnets behov*

**Vad jag vill ska hända** visar delmålen som barnet och det Individuella barnteamet har bestämt. Dessa mål ska vara kortsiktiga för att barnet ska känna att de är möjliga att nå. Syftet är att snabbt ge positiv feedback när målet uppnås så att hen fortsätter kämpa mot fler delmål eller Mina mål. Stödsamordnare uppdatera planen efterhand.

I **Hur och när ska stöd ges** beskrivs **hur** barnet, vårdnadshavare och de olika verksamheterna ska gå tillväga för att nå målen. Det stöd som ska ges ska vara genomtänkt och tydligt beskrivet så att barnet kan förstå hur det egna arbetet i samarbete med andra kommer ge resultat.

I **Min medhjälpare** dokumenteras vem som är ansvarig för vad i genomförande av stödet. Det är viktigt att det är tydligt för barnet vem den ska få stöd ifrån samt att hen får samordnat stöd av flera verksamheter.

När delmålet är uppfyllt, dokumenteras detta under tidigare händelser.

## Uppföljning

Här dokumenteras effekten av det vi ser i förhållande till mål och stöd. Behovskompassen ger en visuell bild av områden som går att förändra, såväl styrkor som svagheter. Skattning i Behovskompassen jämförs med den tidigare genomförda Behovskompassen för att se hur situationen förändrats för barnet.

Hur ofta uppföljningen med barnet görs beror på barnets behov och situation. Var tredje månad kan användas som riktmärke.

Positiv förändring eller bibehållet värde uppmärksammas och förstärks. Om det syns en tillbakagång inom något område ska samtalet fokusera på vad som behöver förändras och vad som är möjligt att uppnå för att nå önskat resultat. Om ingen eller liten förändring sker och tankar om barnets välbefinnande kvarstår lyfts detta till Barnkontakt eller Stödsamordnare som tar upp detta i teamet.

## Bilaga 4: Fördjupad behovskompas

– Område, delområde och viktiga aspekter

### FÖRSKOLA/SKOLSITUATION

- Närvaro och trivsel
- Bemötande barn/elev och vuxen
- Extra anpassning och stöd
- Byte av förskola/skola, avhopp

### UTVECKLING

- Lekförmåga och turtagning
- Empatisk förmåga
- Uppnår kunskapskraven

### FÖRUTSÄTTNINGAR FÖR LÄRANDE

- Motorik, perception, tal, språk
- Nyfikenhet och vilja att lära sig nya saker
- Följa instruktioner, organisera uppgifter, gå från en aktivitet till en annan

### LYSSNAD PÅ OCH DELAKTIG

- Uttrycker sig och vill bli hörd
- Blir lyssnad på, tagen på allvar och delaktig
- Får anpassad information
- Stöd och tilltro från andra

### INTEGRITET

- Integritet som respekteras
- Står för sin uppfattning
- Identitet och tilltro till egen förmåga
- Kränkande behandling, exkludering och/eller diskriminering

### SJÄLVSTÄNDIG OCH SOCIALA FÄRDIGHETER

- Anstränger sig i förskola/skola
- Bemötande och beteende – omtanke, ansvar och konsekvenser
- Kan ta hand om sig själv och hanterar svårigheter
- Regler och krav i hemmet

### ATTITYDER OCH VÄRDERINGAR

- Våld, kriminalitet och fiendlighet
- Bryr sig om andra människor och djur
- Kan visa ånger och skuld

### ANSVARSTAGANDE VÅRDNADSHAVARE

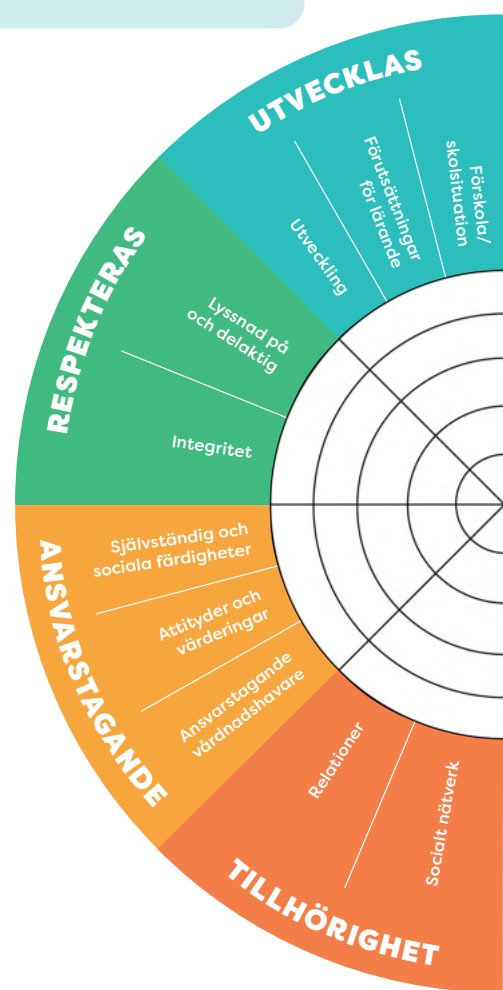
- Barnets ansvar – hem, syskon och vårdnadshavare
- Engagerade vårdnadshavare i förskola/skola/fritid
- Barnets roll vid konflikter

### RELATIONER

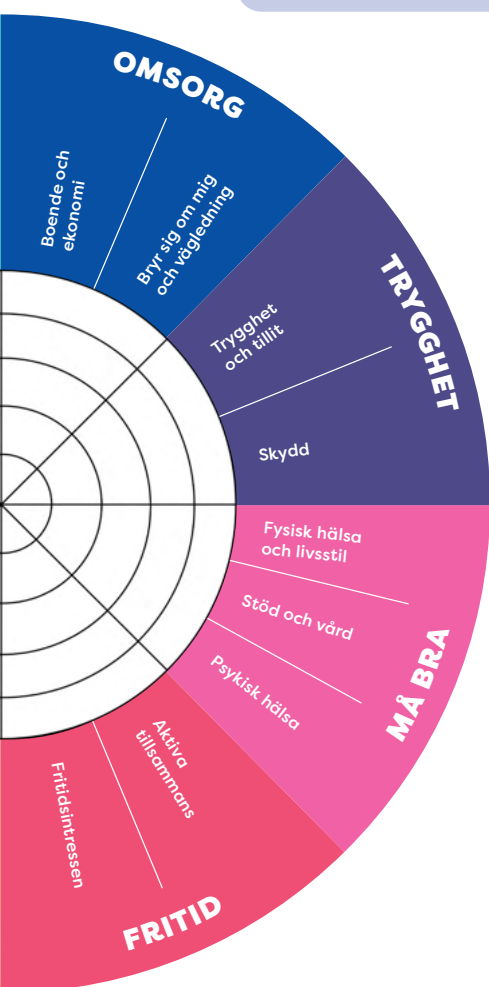
- Samspel – vårdnadshavare, syskon, andra jämnåriga
- Problemlösning och konflikter
- Kompisrelationer – får och behåller

### SOCIALT NÄTVERK

- Relation till släkt och vänner
- Trivs – känner sig viktig och uppskattad







#### BOENDE OCH EKONOMI

- Familjesituation – bakgrund, konflikter och händelser
- Boende anpassat efter barnets behov
- Inkomst som säkerställer barnets behov

#### BRYR SIG OM MIG OCH VÄGLEDNING

- Omsorg – t ex mat, kläder, sömn, rutiner och stimulans
- Fostran – vägleder barnet, hantering av konflikter och gränser
- Vårdnadshavare att vända sig till – stöttning, kärlek, värme och ömhet
- Vårdnadshavares och syskons hälsa och beteende – psykisk ohälsa, stress, nedsättningar, beteendeproblem

#### TRYGGHET OCH TILLIT

- Trygghet och tillit i hemmet – skydd från faror och rädsla
- Trygghet och tillit i förskola/skola och närmiljö
- Trygghet på nätet och relationer online

#### SKYDD

- Skyddas från skador, olyckor, våld och övergrepp
- Skyddas från kränkningar, missbruk, kriminalitet, olaglig verksamhet och att bli utnyttjad av vuxna i dess omgivning
- Hantera risker

#### FYSISK HÄLSA OCH LIVSSTIL

- Fysisk hälsa – tillväxt och utveckling
- Livsstil – mat, rörelse, ANDTS, återhämtning, sömn
- Sjukdomar och nedsättningar

#### PSYKISK HÄLSA

- Framtidstro och självkänsla
- Beteende, hyperaktivitet, impulsivitet
- Psykosomatiska symptom – t ex nedstämdhet, irritation, oro, stress, huvudvärk, magont, ilska
- Separationsproblem

#### STÖD OCH VÅRD

- Deltar vid kontroller
- Tar del av stöd och vård utifrån behov
- Professionella kontakter
- Vet var hen ska vända sig för stöd och hjälp

#### AKTIVA TILLSAMMANS

- Aktiv tillsammans och har roligt
- Lek och aktivitet
- Kompisar hemma

#### FRITIDSINTRESSEN

- Möjlighet till fritidsintressen
- Möjlighet till återhämtning
- Hinder för att delta i aktivitet

# Bilaga 5: Individuellt barnteam

## 5 a - Inför Individuellt barnteam

Barnkontakten kan initiera Individuellt barnteam men även de verksamheter som har en lagstadgad skyldighet att delta och initiera SIP (samordnad individuell plan) gör detta genom att initiera Individuella barnteam. Den som har initierat ett Individuellt barnteam har ansvar att förbereda, inhämta samtycka och kalla till Individuellt barnteam.

**1** Inhämta samtycke under Uppföljningssamtalet/samtalet samt påbörja Barnets plan (se Bilaga 3).

- Vem finns till för dig? Vem är närmst dig?
- Mina mål
- Tidigare händelser
- Vilka verksamheter som är aktuella kring barnet?

Inhämta skriftligt samtycke för att häva sekretessen för de verksamheter som ska ingå i det Individuella barnteamet

**2** Fyll i följande information i Barnets plan innan det Individuella barnteamet:

- Information om mig
- Min skattning - fylls i utifrån resultat av Barnsamtal/samtal
- Barnteamets och vårdnadshavares skattning - fylls i utifrån resultat av Barnteam. Om barnet inte tagits upp i Barnteam utan gått direkt till Individuellt barnteam fylls denna sida inte i.
- De delar av den Fördjupade behovskompassen som redan framkommit

**3** Säkerställ barnets delaktighet (utifrån ålder och mognad) inför, under och efter mötet.

- Krävs enskilda träffar med barnet?
- Ska barnet vara med på mötet?
- Hur behöver barnet då förberedas för att känna sig trygg i sammanhanget? Gäller även vårdnadshavare utifrån förmåga, situation.

### Hur vet jag vem jag ska bjuda in till ett Individuellt barnteam?

- Ta kontakt med chefer för aktuella verksamheter inför uppstart av Individuellt barnteam i syfte att få rätt personal i teamet.
- Skicka ut brev till deltagarna i teamet med information om vilket barn som teamet ska samlas kring, datum för första mötet samt information om vad som förväntas av deltagarna.

## 5 b – Dagordning för första mötet

Dokumentation sker i Barnets plan och om möjligt transparent på dator så att alla inklusive barn och vårdnadshavare kan följa vad som skrivs. Barnkontakten/initiativtagaren säkerställer samtligas delaktighet, håller i mötet och utser deltagare som tar mötesanteckningar.

- 1 Inledning – presentationsrunda
  - a. Barnkontakt/initiativtagare inleder
  - b. Barnet och vårdnadshavaren
  - c. Övriga professioner presenterar sig och förklarar varför man är med i teamet
- 2 Varför är vi här - beskrivning av syftet med teamet och barnets mål
- 3 Barnets behov och situation
  - a. Barnkontakt/initiativtagare beskriver det som redan är känt om barnets behov och situation
  - b. Deltagarna kompletterar beskrivningen av barnets behov och situation utifrån Fördjupad behovskompass
  - c. Gemensam bedömning om vad som står i vägen för barnets välbefinnande
  - d. Gemensam bedömning om vad som fungerar bra
- 4 Ta fram konkreta delmål för barnet - fyll i Barnets plan
- 5 Enas kring stöd/aktivitet – fyll i Barnets plan
  - a. Vad som behöver göras, av vem och när
- 6 Utse Stödsamordnare
  1. Vem kan leda och samordna arbetet med Barnets plan?
  2. Vem har en bra översyn på Barnets plan?
- 7 Avslutande sammanfattning av Barnkontakt/initiativtagare:
  - a. Är det tydligt för alla vad som ska hända?
  - b. Är det tydligt för familjen vem som är Barnkontakt och Stödsamordnare?
- 8 Sätt datum för nytt uppföljningsmöte
- 9 Summering



## 5 c - Dagordning för arbetsmöten

- 1 Inledning – presentationsrunda av nya deltagare i teamet
- 2 Varför är vi här – beskrivning av syftet med teamet och barnets mål
- 3 Genomgång av Barnets plan
  - a. Vilka aktiviteter/stöd har genomförts sedan förra mötet?
  - b. Vilka aktiviteter/stöd har inte genomförts sedan förra mötet?
  - c. Kan vi fortsätta med aktiviteterna i planen utifrån barnets nuvarande situation?
  - d. Behövs några nya aktiviteter?
- 4 Hur har ni haft det sedan förra gången – barn och vårdnadshavare får beskriva:
  - a. Har något förbättrats i barnets situation?
  - b. Har något försämrats?
- 5 Diskussion om målen ska förändras/justeras utifrån den aktuella situationen
- 6 Justera Barnets plan
- 7 Avslutande sammanfattning av Stödsamordnaren:
  - a. Är det tydligt för alla vad som ska hända?
  - b. Är det tydligt för familjen vem som ska göra vad i handlingsplanen?
- 8 Sätt datum för nytt uppföljningsmöte
- 9 Summering

## BILAGA 6: Barnets behov är uppfyllt

### Dagordning för det avslutande mötet

- 1 Beskriva att syftet med mötet är att avsluta det Individuella barnteamet.
- 2 Genomgång av mål och delmål i Barnets plan
  - a. Vad har förbättrats i barnets situation?
- 3 Stödsamordnaren sammanfattar och avslutar Barnets plan
- 4 Vad händer nu? Stödsamordnaren beskriver att ansvaret återgå till Barnkontakt och att barn och vårdnadshavare får ta kontakt vid behov.



## Mer information

Om du vill veta mer om initiativet bakom Backa barnet, syftet med arbetssättet eller hur verktygen fungerar praktiskt kan du alltid kontakta oss direkt. Vår mailadress hittar du här nedanför. Du kan också besöka vår hemsida där vi hela tiden uppdaterar information och nyheter.

[info@backabarnet.se](mailto:info@backabarnet.se)

[www.backabarnet.se](http://www.backabarnet.se)



Ägs av



Polisen



Ystads kommun



## Mer information

Om du vill veta mer om initiativet bakom Backa barnet, syftet med arbetssättet eller hur verktygen fungerar praktiskt kan du alltid kontakta oss direkt. Vår mailadress hittar du här nedanför. Du kan också besöka vår hemsida där vi hela tiden uppdaterar information och nyheter.

[info@backabarnet.se](mailto:info@backabarnet.se)

[www.backabarnet.se](http://www.backabarnet.se)

